

# Gebruikershandleiding

S27CM50\* S32CM50\* S27CM70\* S32CM70\* S27CM80\*  
S32CM80\* S27C90\*

De kleur en het uiterlijk kunnen afwijken, afhankelijk van het product. Ook kunnen de specificaties zonder voorafgaand bericht worden gewijzigd om de prestaties te verbeteren.

Wijzigingen voorbehouden.

In de volgende gevallen kunnen administratiekosten in rekening worden gebracht:

(a) Als op uw verzoek een monteur wordt gestuurd, maar het product niet defect is (wanneer u hebt nagelaten deze gebruiksaanwijzing te lezen).

(b) Als u het toestel naar een reparatiecentrum brengt, maar het product niet defect is (wanneer u hebt nagelaten deze gebruiksaanwijzing te lezen).

Voordat de monteur u bezoekt, krijgt u informatie over de administratiekosten.

© Samsung

Het auteursrecht op deze handleiding is eigendom van Samsung.

Gebruik of vermenigvuldiging van deze handleiding, geheel of gedeeltelijk, zonder toestemming van Samsung niet toegestaan.

Andere handelsmerken dan die van Samsung zijn het bezit van hun respectieve eigenaars.

# Inhoud

## Voordat u het product in gebruik neemt

### Veiligheidsvoorzorgen

- 3 Elektriciteit en veiligheid
- 4 Installatie
- 4 Bediening

### Reiniging

De juiste houding bij het gebruik van het product

## Vorbereidingen

### Installatie

- 7 De standaard bevestigen
- 10 De camera verbinden met het product
- 11 Voorzorgsmaatregelen voor het verplaatsen van het product
- 13 De ruimte rond het product controleren
- 14 De kanteling en hoogte van het product aanpassen
- 16 Het product draaien
- 18 Antidiefstalslot
- 19 Specificaties wandmontageset (VESA)

### Configuratiescherm

## Aansluitingen

### Poorten

- 25 Verbinding maken met behulp van een Thunderbolt™ 4-kabel of USB Type-C-kabel
- 26 Het product op de computer aansluiten als USB-hub

De aangesloten kabels netjes leiden

## Vorzorgsmaatregelen en opmerkingen

### Lezen na installatie van het product

- 28 Beeldformaten en ingangssignalen

### Ondersteunde resoluties voor UHD-invoersignalen

- 29 Als Invoersignaal extra is ingesteld op Uit
- 29 Als Invoersignaal extra is ingesteld op Aan

Lees dit voordat u een computer aansluit (ondersteunde resoluties)

- 30 VESA DMT
- 31 VESA CVT

### Ondersteunde resoluties voor videosignalen

- 32 CTA-861
- 32 Lijst van grafische kaarten die HDR10 ondersteunen

## Specificaties

### Algemeen

## Bijlage

### Dienstverlening tegen betaling (door klanten)

- 35 Geen productdefect
- 35 Productschade als gevolg van een fout van de klant
- 35 Overig

# Voordat u het product in gebruik neemt

## Veiligheidsvoorzorgen

### Waarschuwing

Als de aanwijzingen niet worden opgevolgd, kan dit ernstig letsel of de dood tot gevolg hebben.

### Let op

Als de aanwijzingen niet worden opgevolgd, kan dit lichamelijk letsel of schade aan eigendommen tot gevolg hebben.

VOORZICHTIG			
RISICO OP ELEKTRISCHE SCHOK. NIET OPENEN.			
LET OP: OM DE KANS OP EEN ELEKTRISCHE SCHOK TE VERKLEINEN MAG U HET PANEEL NIET VERWIJDEREN (OF DE ACHTERZIJDE). BEVAT GEEN ONDERDELEN DIE U ZELF KUNT REPAREREN. LAAT REPARATIE EN ONDERHOUD OVER AAN GEKWALIFICEERD PERSONEEL.			
	Dit symbool geeft aan dat de spanning binnen in het apparaat hoog is. Elk contact met onderdelen binnen in het product is gevaarlijk.		Wisselspanning: dit symbool geeft aan dat de nominale spanning wisselspanning is.
	Dit symbool geeft aan dat er belangrijke informatie over het gebruik en onderhoud is meegeleverd met dit product.		Gelijkspanning: dit symbool geeft aan dat de nominale spanning gelijkspanning is.
	Klasse II-product: Dit symbool geeft aan dat voor dit toestel geen veiligheidsaansluiting op aarde (massa) is vereist. Als dit symbool niet aanwezig is op een product met een voedingskabel, MOET het product een betrouwbare aardverbinding hebben (aarding).		Let op. Raadpleeg de instructies voor gebruik: Dit symbool geeft aan dat de gebruiker de handleiding moet raadplegen voor meer informatie over de veiligheid.

## Elektriciteit en veiligheid

### Waarschuwing

- Gebruik geen beschadigd netsnoer of beschadigde stekker en gebruik geen loszittend stopcontact.
- Sluit niet meerdere producten aan op één stopcontact.
- Kom niet met natte handen aan de stekker.
- Steek de stekker helemaal in het stopcontact (moet goed vastzitten).
- Steek de stekker in een geaard stopcontact (alleen voor apparaten met isolatie van type 1).
- Buig het netsnoer niet te sterk en trek nooit te hard aan het snoer. Let erop dat het netsnoer niet onder een zwaar voorwerp komt.
- Houd het netsnoer en product uit de buurt van warmtebronnen.
- Verwijder stof van de pennen van de stekker of het stopcontact met een droge doek.

### Let op

- Trek de stekker niet uit het stopcontact wanneer het product in gebruik is.
- Gebruik alleen het netsnoer dat Samsung met uw product heeft meegeleverd. Gebruik het netsnoer niet voor andere producten.
- Houd voldoende ruimte vrij rond het stopcontact waarop het netsnoer is aangesloten.
  - Bij problemen moet u de stekker gemakkelijk uit het stopcontact kunnen trekken om de stroom naar het product volledig uit te schakelen.
- Trek het netsnoer altijd aan de stekker uit het stopcontact.

# Installatie

## Waarschuwing

- Zet geen kaarsen, insectenwerende middelen of sigaretten boven op het product. Plaats het product niet in de buurt van een warmtebron.
- Houd de plastic verpakking buiten bereik van kinderen.
  - Kinderen kunnen stikken.
- Plaats het product niet op een instabiele of trillende ondergrond (bijvoorbeeld een plank die niet goed vastzit of een tafel die niet goed recht staat).
  - Het product kan omvallen, schade oplopen of letsel veroorzaken.
  - Wanneer het product wordt gebruikt in een ruimte met erg veel trillingen, kan het product schade oplopen of brand veroorzaken.
- Plaats het product niet in een voertuig of op een locatie waar het blootstaat aan stof, vocht (waterdruppels bijvoorbeeld), olie of rook.
- Stel het product niet bloot aan direct zonlicht, warmte of warme voorwerpen, zoals een kachel.
  - De levensduur van het product kan korter worden of er kan brand ontstaan.
- Zorg ervoor dat jonge kinderen niet bij het product kunnen.
  - Het product kan omvallen en letsel veroorzaken bij kinderen.
- Eetbare oliën (zoals sojaolie) kunnen het product beschadigen of storen. Bescherm het product tegen vervuiling door olie. En installeer of gebruik het product niet in de keuken of in de buurt van een keukenoven.

## Let op

- Laat het product niet vallen wanneer u het verplaatst.
- Leg het product niet op de voorkant.
- Zorg er bij plaatsing van het product in een kast of op een plank voor dat de onderrand van de voorkant van het product niet uitsteekt.
  - Het product kan omvallen, schade oplopen of letsel veroorzaken.
  - Plaats het product alleen in een kast of op een plank van het juiste formaat.
- Zet het product voorzichtig neer.
  - Het product kan defect raken of er kan lichamelijk letsel ontstaan.
- Als u het product op een ongebruikelijke plek plaatst (blootgesteld aan veel fijne stofdeeltjes, chemische stoffen, extreme temperaturen, veel vocht of een plek waar het product lange tijd achter elkaar continu in gebruik is), kan dit ernstige gevolgen hebben voor de prestaties.
  - Neem contact op met een Samsung-servicecentrum als u het product op een dergelijke plek wilt plaatsen.
- Voordat u het product gaat monteren, plaatst u het product op een plat en stabiel oppervlak met het scherm naar beneden.

# Bediening

## Waarschuwing

- In het product komt hoogspanning voor. Haal het product niet uit elkaar en repareer of wijzig het product niet zelf.
  - Neem voor reparatie contact op met een Samsung-servicecentrum.
- Als u het product wilt verplaatsen, moet u eerst alle kabels, waaronder de voedingskabel, van het product losmaken.
- Als het product vreemde geluiden, een brandgeur of rook produceert, moet u onmiddellijk de stekker uit het stopcontact trekken en contact opnemen met een Samsung-servicecentrum.
- Zorg ervoor dat kinderen het product niet als klimrek kunnen gebruiken.
  - Kinderen kunnen ernstig letsel oplopen.
- Als u het product laat vallen of als de behuizing beschadigd raakt, moet u het product uitzetten en het netsnoer losmaken. Neem vervolgens contact op met een Samsung-servicecentrum.
  - Langdurig gebruik kan leiden tot brand of een elektrische schok.

- Leg geen zware voorwerpen of voorwerpen die de aandacht trekken van kinderen, zoals speelgoed of snoep, boven op het product.
  - Het product of de zware voorwerpen kunnen vallen wanneer kinderen dat speelgoed of snoep proberen te pakken, met mogelijk ernstig letsel tot gevolg.
- Zet bij onweer het product uit en trek de stekker uit het stopcontact.
- Laat geen voorwerpen op het product vallen en stoot niet tegen het product.
- Verplaats het product niet door aan het netsnoer of ander kabels te trekken.
- Raak het product of de stekker niet aan als er een gaslek is. Laat de ruimte onmiddellijk goed luchten.
- Verplaats het product niet en til het niet op door aan het netsnoer of andere kabels te trekken.
- Gebruik en bewaar geen brandbare sprays of ontvlambare stoffen in de buurt van het product.
- Zorg ervoor dat de ventilatieopeningen niet worden geblokkeerd door een tafelkleed of gordijn.
  - Een te hoge binnentemperatuur kan brand veroorzaken.
- Steek geen metalen voorwerpen (een mes, muntstuk of haarspeld bijvoorbeeld) of ontvlambare voorwerpen (papier, lucifers en dergelijke) in het product (via de ventilatieopeningen of in- en uitgangen en dergelijke).
  - Zet het product uit en maak het netsnoer los als er water of vreemde substanties in het product komen. Neem vervolgens contact op met een Samsung-servicecentrum.
- Zet geen voorwerpen met een vloeistof erin, zoals een vaas, bloempot of fles, boven op het product.
  - Zet het product uit en maak het netsnoer los als er water of vreemde substanties in het product komen. Neem vervolgens contact op met een Samsung-servicecentrum.

## Let op

- Wanneer er langere tijd een statisch beeld op het scherm wordt weergegeven, kan het beeld op het scherm inbranden of kunnen er pixels beschadigd raken.
  - Zet het scherm in de energiespaarstand of gebruik een schermbeveiliging met een bewegend beeld wanneer u het product gedurende langere tijd niet gebruikt.
- Trek de stekker uit het stopcontact als u van plan bent het product lang niet te gebruiken (tijdens een vakantie bijvoorbeeld).
  - Een teveel aan stof kan in combinatie met warmte een elektrische schok of een stroomlek veroorzaken.
- Gebruik het product op de aanbevolen resolutie en frequentie.
  - Uw ogen kunnen vermoeid raken.
- Houd het product niet op zijn kop en verplaats het product niet aan de voet alleen.
  - Het product kan omvallen, schade oplopen of letsel veroorzaken.
- Te lang van te dichtbij naar het scherm kijken kan slecht zijn voor de ogen.
- Gebruik geen luchtbevochtiger of waterkoker in de buurt van het product.
- Laat uw ogen minstens vijf minuten rusten of kijk naar voorwerpen op afstand na elk uur dat u de monitor hebt gebruikt.
- Het product wordt na verloop van tijd warm. Raak het beeldscherm niet aan wanneer het product al geruime tijd is ingeschakeld.
- Houd kleine onderdelen buiten bereik van kinderen.
- Wees voorzichtig bij het aanpassen van de hoek of hoogte van het product.
  - U kunt uw handen of vingers knellen en u pijn doen.
  - Als u het product te scheef zet, kan het vallen en letsel veroorzaken.
- Zet geen zware voorwerpen op het product.
  - Het product kan defect raken of er kan lichamelijke letsel ontstaan.

# Reiniging

Op het oppervlak van hoogglansmodellen kunnen witte vlekken ontstaan als in de buurt een ultrasone luchtbevochtiger wordt gebruikt.

- ✎ Neem contact op met het dichtstbijzijnde servicecentrum van Samsung als het product binnenin moet worden gereinigd (niet gratis).

Druk niet op het scherm van het product met handen of andere voorwerpen. Het risico bestaat dat u het scherm beschadigt.

- ✎ Wees voorzichtig bij het reinigen. De behuizing en het scherm van geavanceerde LCD-panels zijn gevoelig voor krassen.

Ga bij het reinigen als volgt te werk.

1. Zet het product en de pc uit.
2. Trek het netsnoer uit het product.

- ✎ Pak het netsnoer vast aan de stekker en kom niet met natte handen aan de kabel. Anders kan een elektrische schok worden veroorzaakt.

3. Veeg het product af met een schone, zachte, droge doek.

Maak een zachte doek nat, wring deze goed uit en gebruik de doek om de buitenkant van het product schoon te maken.

- Gebruik op het product geen reinigingsmiddelen die alcohol, oplosmiddelen of middelen die de oppervlaktespanning verlagen, bevatten.
  - Spuit geen water of reinigingsmiddel rechtstreeks op het product.
4. Sluit het netsnoer weer op het product aan wanneer u klaar bent met reinigen.
  5. Zet het product en de pc aan.

# De juiste houding bij het gebruik van het product




Gebruik het product in de juiste houding:

- Houd uw rug recht.
- Houd een afstand van 45 tot 50 cm aan tussen uw ogen en het scherm. Kijk licht omlaag naar het scherm.
- Houd uw ogen recht voor het scherm.
- Pas de hoek van het product zo aan dat er geen licht op het scherm wordt gereflecteerd.
- Houd uw onderarmen in een rechte hoek ten opzichte van uw bovenarmen en houd uw polsen recht.
- Houd uw ellebogen in een rechte hoek.
- Pas de hoogte van het product aan, zodat u uw knieën in een hoek van minstens 90 graden gebogen kunt houden, met uw hielen plat op de grond en uw armen lager dan uw hart.
- Doe de oog oefeningen of knipper regelmatig zodat geen oogvermoeidheid optreedt.

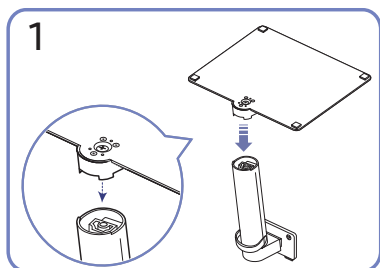
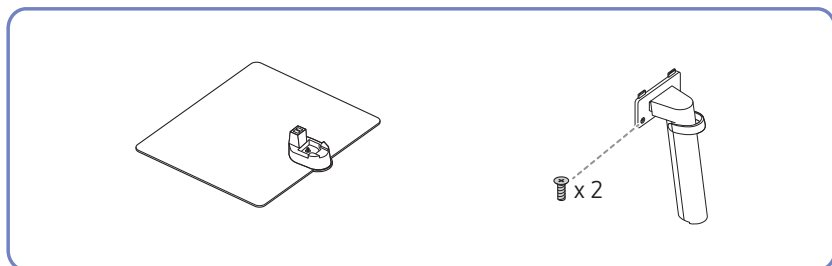
# Vorbereidingen

## Installatie

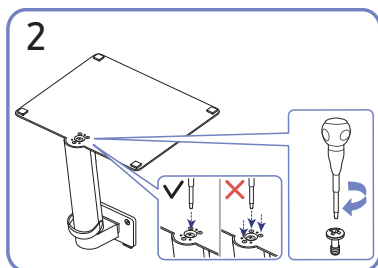
### De standaard bevestigen

-  Voordat u het product gaat monteren, plaatst u het product op een plat en stabiel oppervlak met het scherm naar beneden.
-  Demontage gebeurt in de tegenovergestelde volgorde van montage.

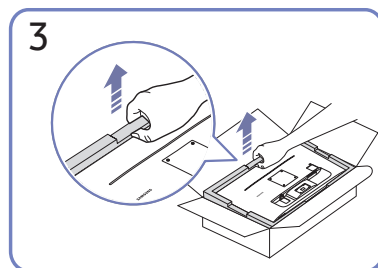
S27CM50\* / S32CM50\*



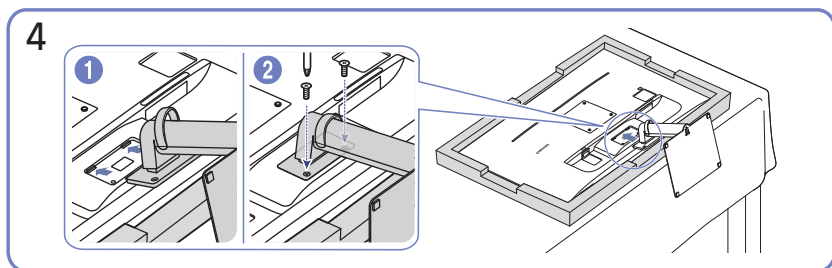
Plaats de voet in de voetverbinding in de richting aangegeven in de afbeelding. Controleer of de voetverbinding goed vast zit.



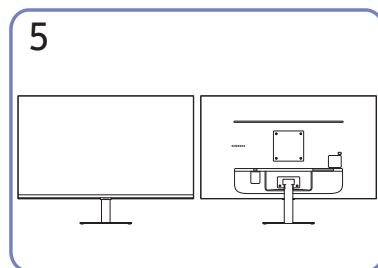
Draai de verbindingsschroef onder in de voet helemaal zodat hij volledig vast zit. Draai de grote schroef in het midden vast voor montage.



Verwijder het product en het schuimkussen zoals getoond op de afbeelding, en plaats het product vervolgens op de tafel met de voorzijde naar de vloer gericht.

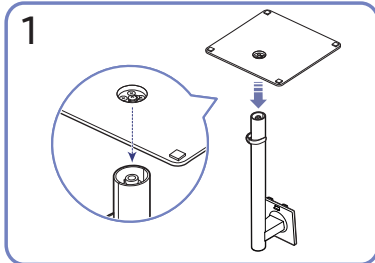
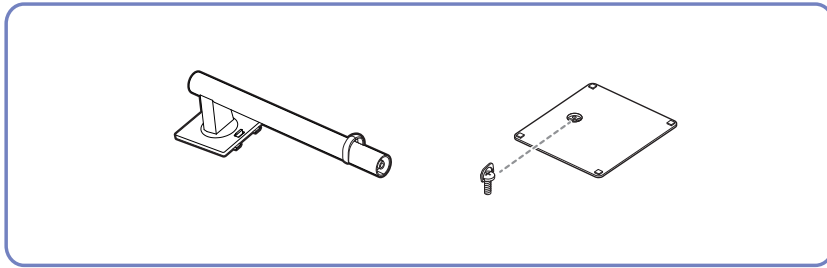


Duw de gemonteerde voet in de behuizing in de richting van de pijl, zoals weergegeven in de afbeelding. Draai de verbindingsschroef onderaan de behuizing stevig vast.

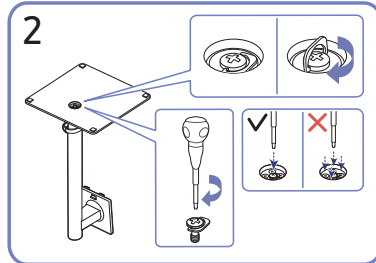


De assemblage van de standaard is voltooid.

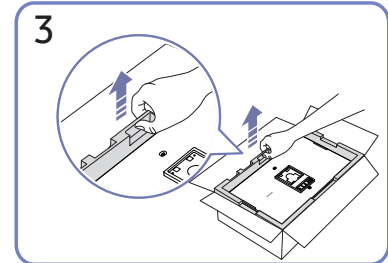
## S27CM70\* / S32CM70\*



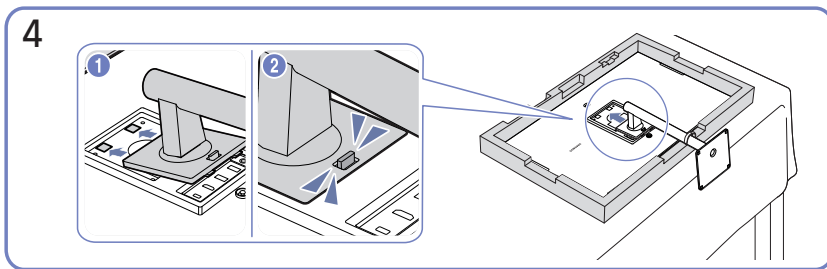
Plaats de voet in de voetverbinding in de richting aangegeven in de afbeelding. Controleer of de voetverbinding goed vast zit.



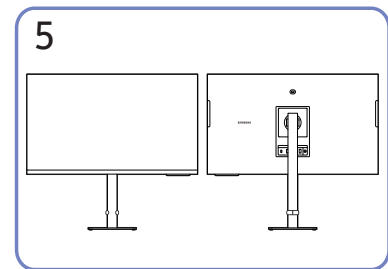
Draai de verbindingsschroef onder in de voet helemaal zodat hij volledig vast zit. Draai de grote schroef in het midden vast voor montage.



Verwijder het product en het schuimkussen zoals getoond op de afbeelding, en plaats het product vervolgens op de tafel met de voorzijde naar de vloer gericht.



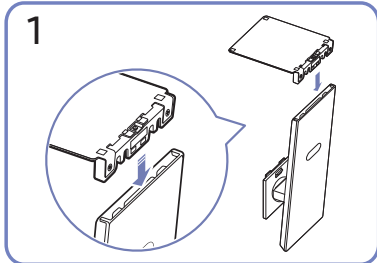
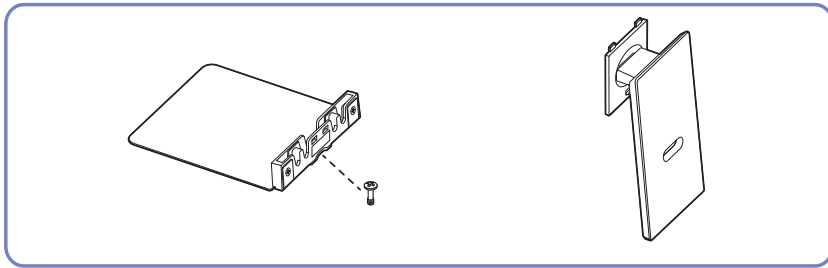
Duw de gemonteerde voet in de behuizing in de richting van de pijl, zoals weergegeven in de afbeelding.



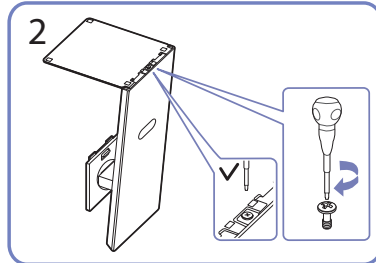
Zet het product rechtop nadat u de standaard hebt geïnstalleerd.



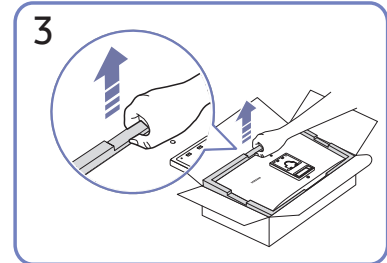
S27CM80\* / S32CM80\* / S27C90\*



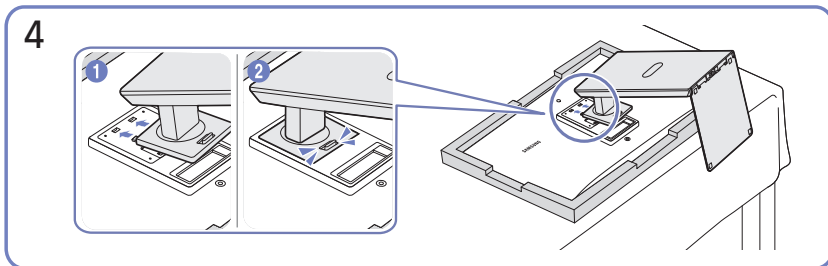
1  
Plaats de voet in de voetverbinding in de richting aangegeven in de afbeelding. Controleer of de voetverbinding goed vast zit.



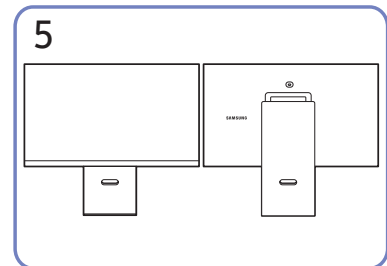
2  
Draai de verbindingsschroef onder in de voet helemaal zodat hij volledig vast zit.



3  
Verwijder het product en het schuimkussen zoals getoond op de afbeelding, en plaats het product vervolgens op de tafel met de voorzijde naar de vloer gericht.

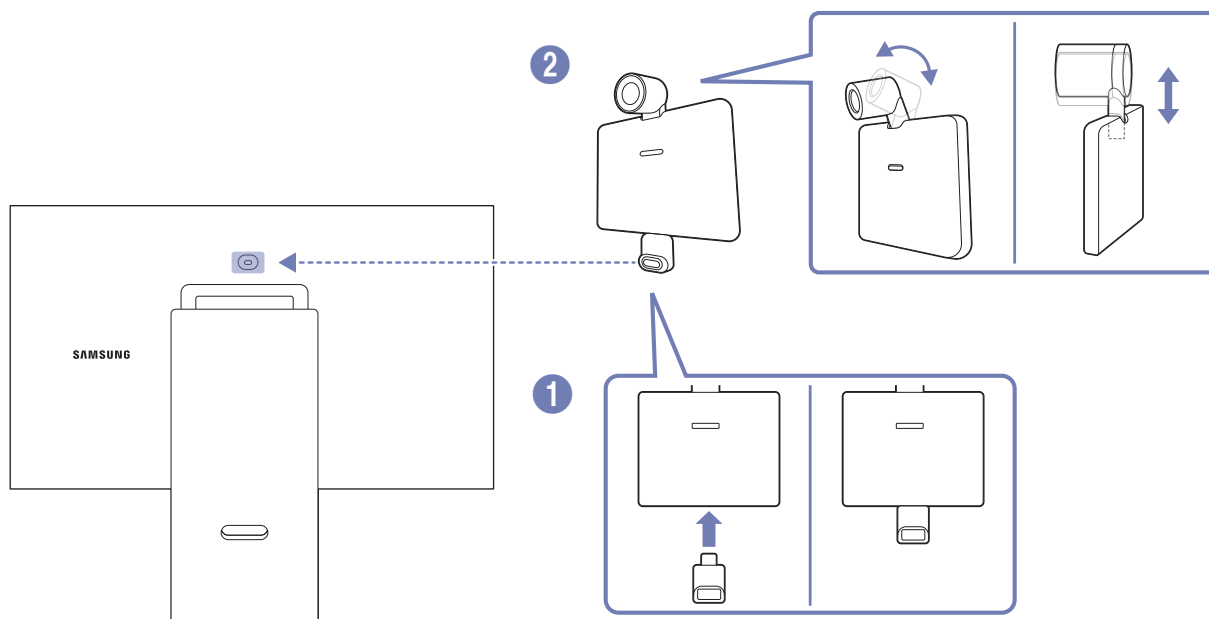


4  
Duw de gemonteerde voet in de behuizing in de richting van de pijl, zoals weergegeven in de afbeelding.






5  
De assemblage van de standaard is voltooid.

## De camera verbinden met het product



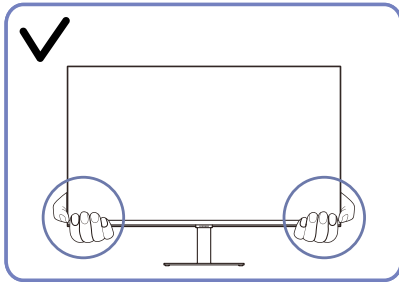
Cameraspecificaties	M7/M8-serie	S9-serie
Resolutie	1920 x 1080, 30 fps (FHD)	3840 x 2160, 30 fps (UHD)
Automatische belichtingscompensatie	0	0
Privacybescherming	0	0
Kijkhoek	85°	90°
Aansluiting	USB Type-C (USB 2.0)	USB Type-C (USB 3.0)

-  Veeg voordat u het product gebruikt de camera-aansluiting af met een zachte droge doek om storingen als gevolg van vreemde stoffen te voorkomen.
-  Deze poort wordt alleen ondersteund door de serie M7/M8/S9.
-  Er wordt alleen een camera geleverd voor de serie M8/S9.

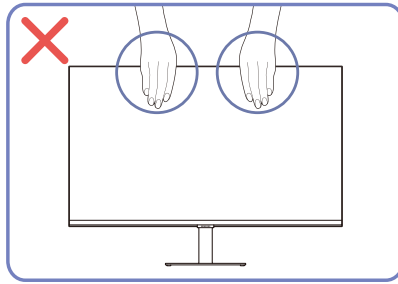
# Voorzorgsmaatregelen voor het verplaatsen van het product

 De kleur en vorm van de onderdelen kan afwijken van de afbeelding.

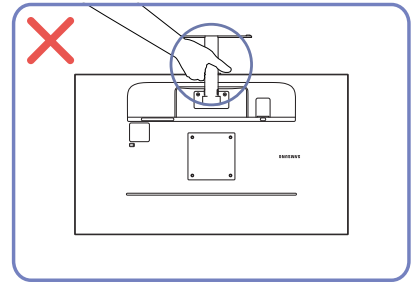
## S27CM50\* / S32CM50\*



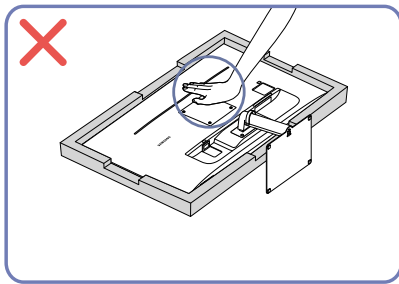
Houd de onderste hoeken of randen van het product vast wanneer u het verplaatst.



Oefen geen rechtstreekse druk uit op het scherm.  
Houd het scherm niet vast wanneer u het product verplaatst.

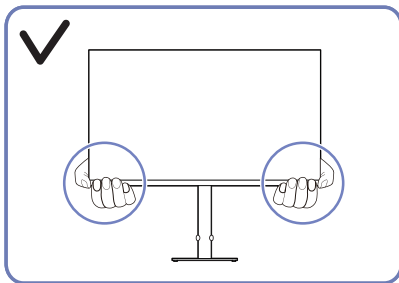


Houd het product niet ondersteboven aan alleen de standaard.

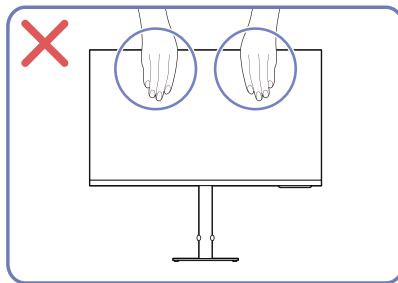


Duw het product niet omlaag. Het risico bestaat dat u het product beschadigt.

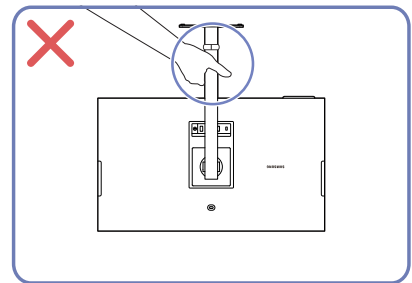
## S27CM70\* / S32CM70\*



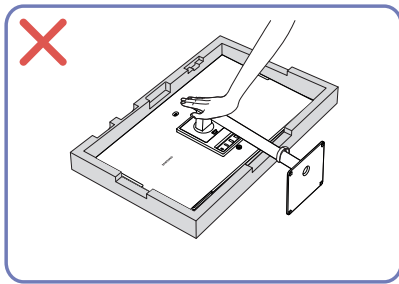
Houd de onderste hoeken of randen van het product vast wanneer u het verplaatst.



Oefen geen rechtstreekse druk uit op het scherm.  
Houd het scherm niet vast wanneer u het product verplaatst.

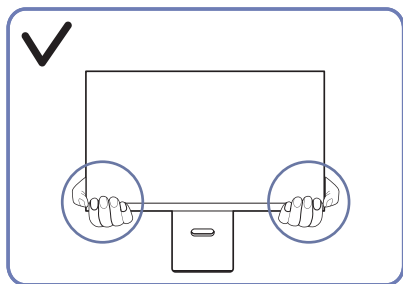


Houd het product niet ondersteboven aan alleen de standaard.

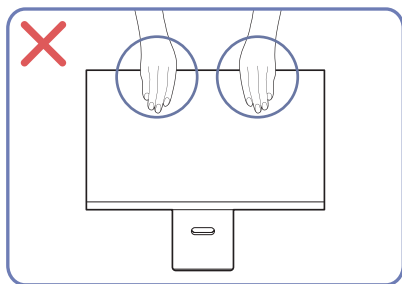


Duw het product niet omlaag. Het risico bestaat dat u het product beschadigt.

S27CM80\* / S32CM80\* / S27C90\*

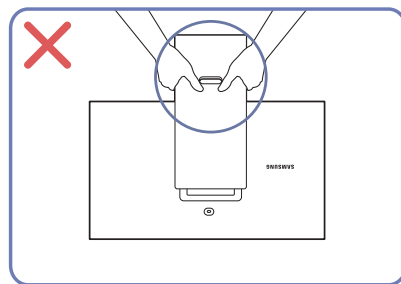


Houd de onderste hoeken of randen van het product vast wanneer u het verplaatst.

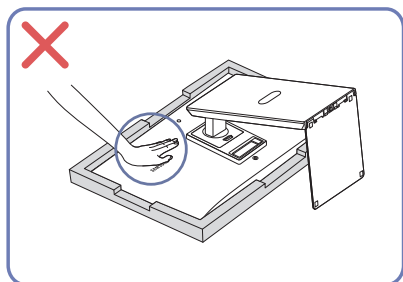


Oefen geen rechtstreekse druk uit op het scherm.

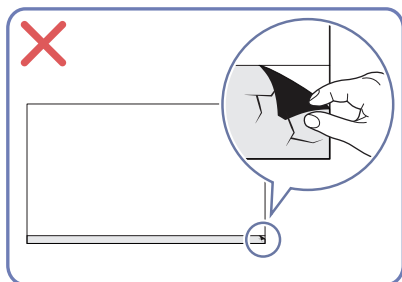
Houd het scherm niet vast wanneer u het product verplaatst.



Houd het product niet ondersteboven aan alleen de standaard.



Duw het product niet omlaag. Het risico bestaat dat u het product beschadigt.

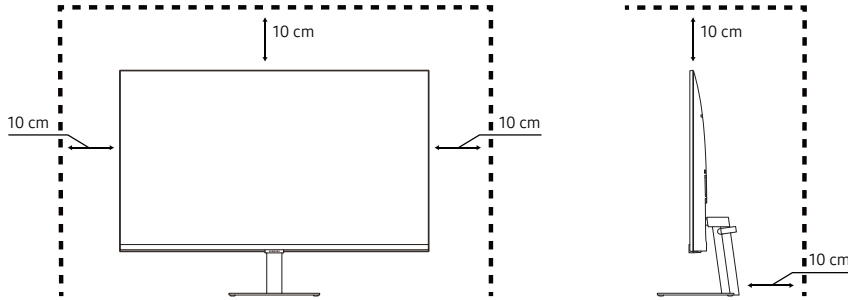


## De ruimte rond het product controleren

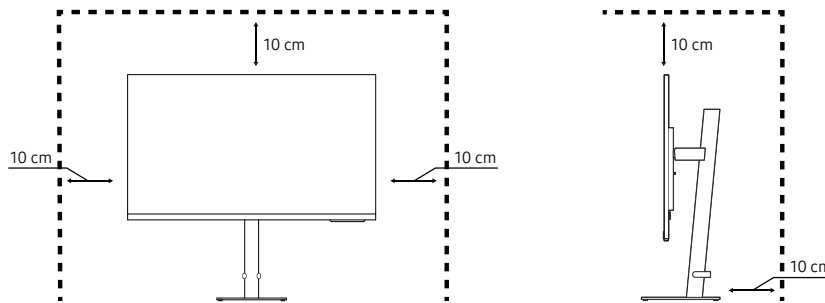
Zorg ervoor dat u voldoende ruimte voor ventilatie hebt wanneer u het product plaatst. Wanneer de interne temperatuur oploopt, kan er brand of schade aan het product ontstaan. Houd voldoende ruimte rond het product zoals getoond op de grafiek wanneer u het product installeert.

 De buitenkant kan afwijken, afhankelijk van het product.

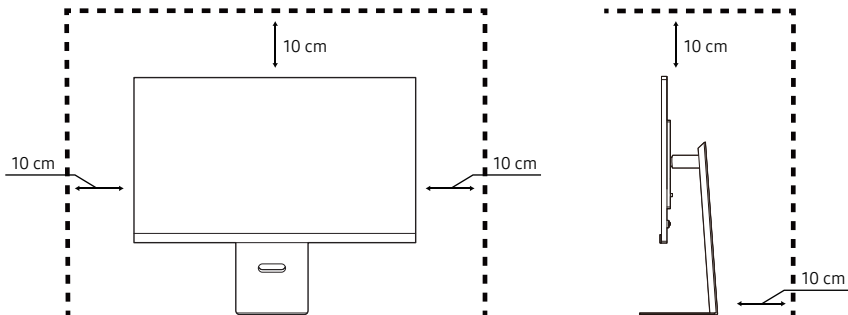
### S27CM50\* / S32CM50\*



### S27CM70\* / S32CM70\*



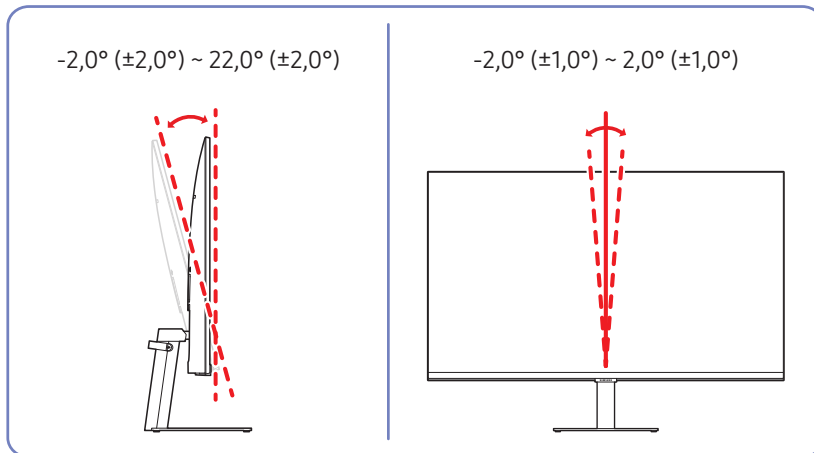
### S27CM80\* / S32CM80\* / S27C90\*



## De kanteling en hoogte van het product aanpassen

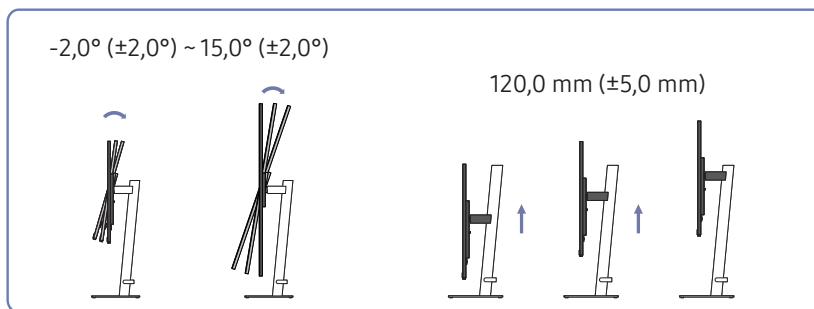
 De kleur en vorm van de onderdelen kan afwijken van de afbeelding. De specificaties kunnen zonder voorafgaande kennisgeving worden gewijzigd ter verbetering van de kwaliteit.

S27CM50\* / S32CM50\*

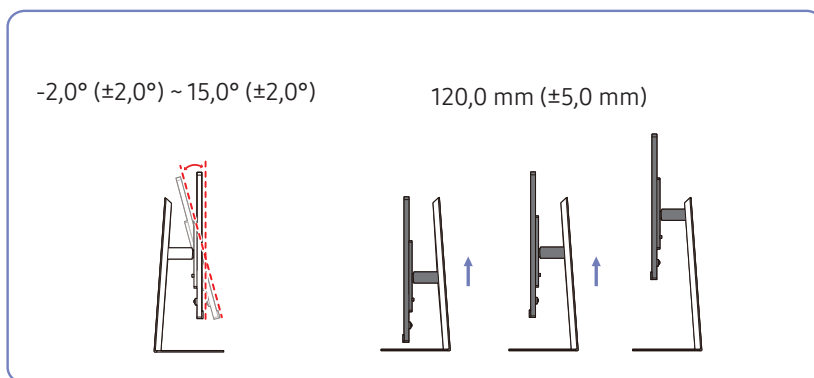


- U kunt de kanteling en hoogte van het product aanpassen.
- Houd bij het kantelen of verstellen van de hoogte beide zijkanten vast om te voorkomen dat u te veel kracht zet en het product beschadigt.
- Wanneer u de hoogte van de standaard aanpast, hoort u mogelijk een geluid. Dit geluid ontstaat doordat de bal in de standaard glijdt wanneer de hoogte wordt aangepast. Dit is een normaal geluid, het product is niet defect.

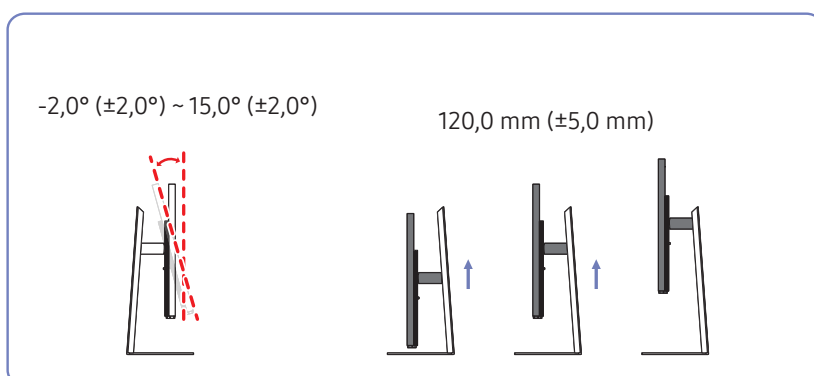
S27CM70\* / S32CM70\*





S27CM80\* / S32CM80\*

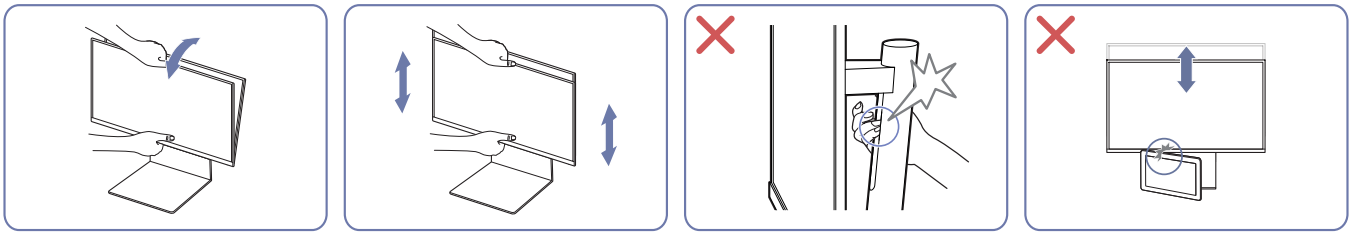


S27C90\*



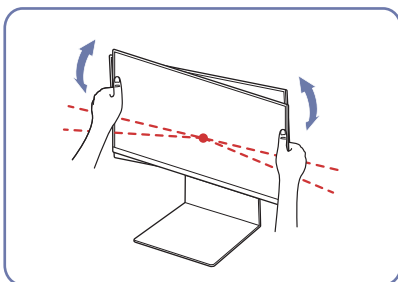
## Let op

-  De vorm van het product kan per model verschillen.
-  Alleen model S27CM70\* / S32CM70\* / S27CM80\* / S32CM80\* / S27C90\*.



- Pak de monitor in het midden vast en pas de hoogte aan.
- Houd het beweegbare deel van de standaard NIET vast wanneer u het scherm recht zet. Anders kunt u uw hand bezeren.
- Zet geen voorwerpen bij het onderste deel van het product. Het product of het voorwerp kan beschadigd raken wanneer u de hoogte van het product aanpast.

Als het scherm na aanpassing van de kanteling en hoogte van het product niet horizontaal is, onderneem dan de volgende acties.



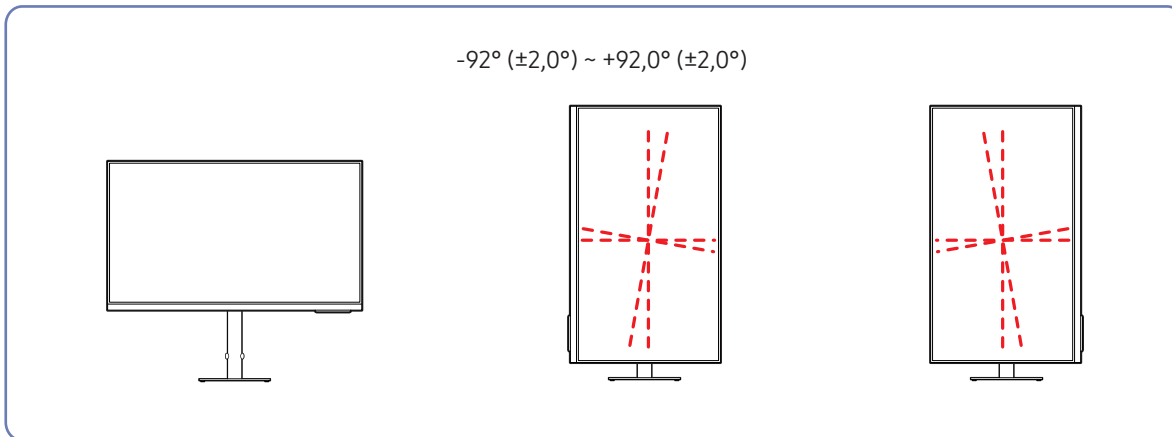
- Houd de ring vast aan beide randen en pas de hoek van de monitor aan tot het scherm horizontaal is. (Let erop dat u het LCD-scherm zelf niet vastneemt).

## Het product draaien

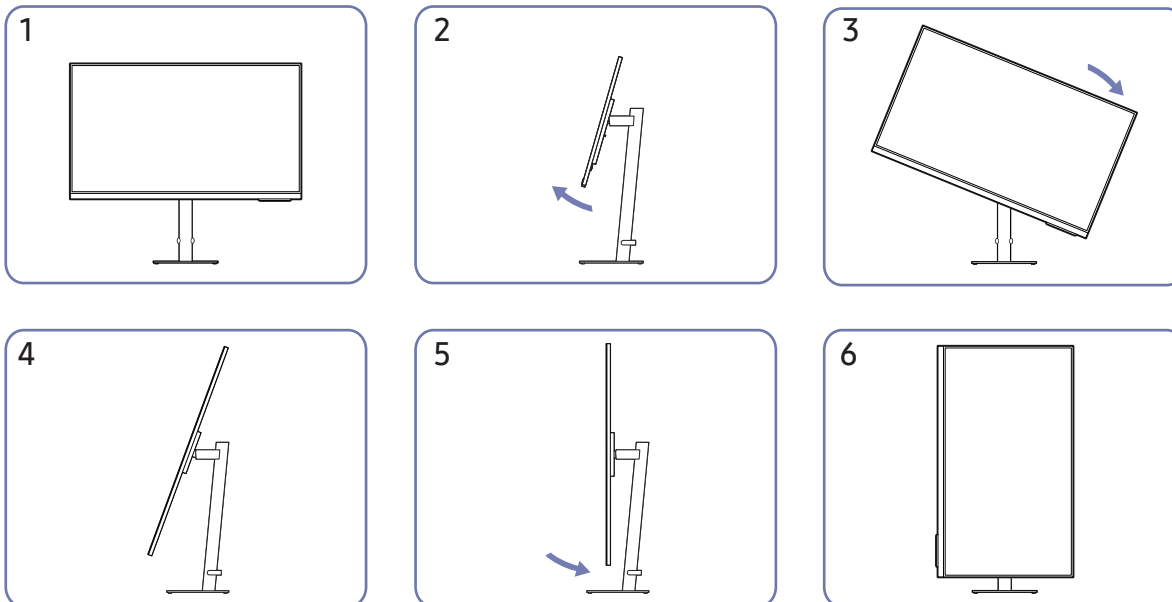
 De kleur en vorm van de onderdelen kan afwijken van de afbeelding. De specificaties kunnen zonder voorafgaande kennisgeving worden gewijzigd ter verbetering van de kwaliteit.

 Alleen model S27CM70\* / S32CM70\* / S27CM80\* / S32CM80\* / S27C90\*.

S27CM70\* / S32CM70\*

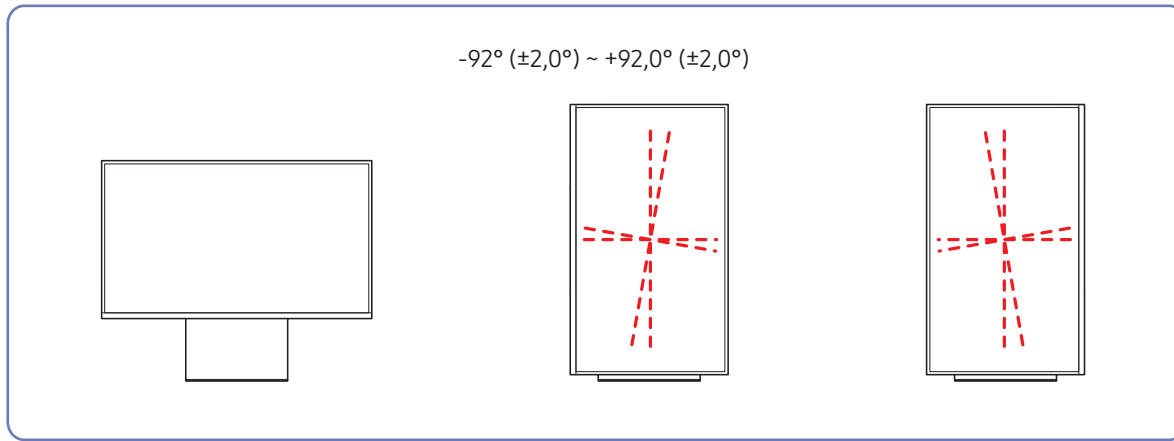


U kunt het product draaien zoals hieronder weergegeven.

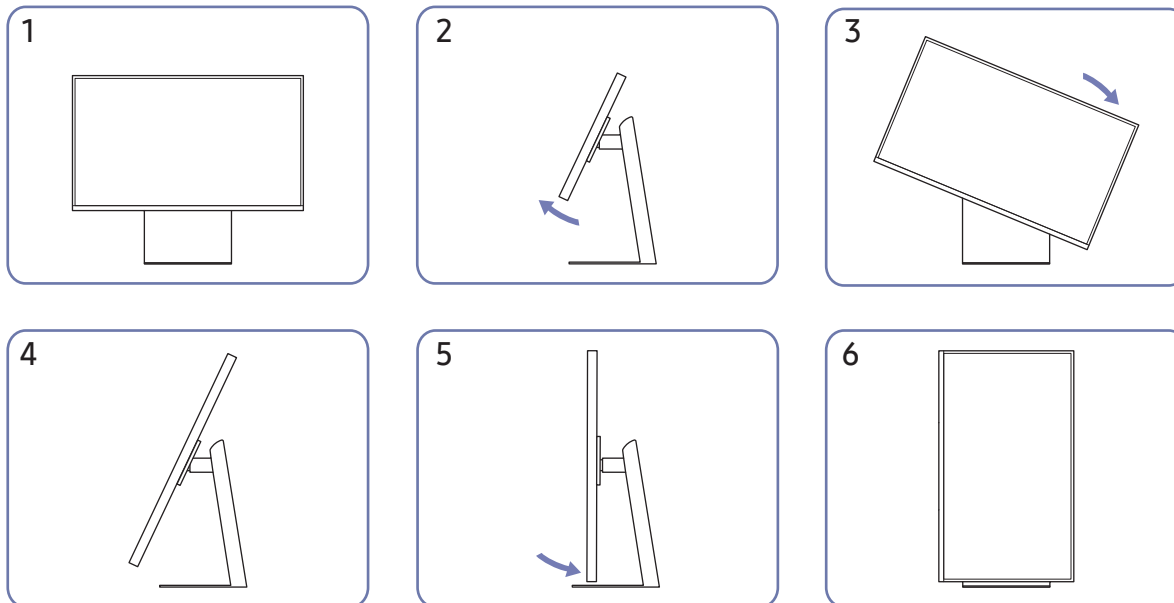


- Zorg ervoor dat u de standaard volledig uitschuift voordat u het product draait.
- Als u het product draait zonder de standaard volledig uit te schuiven, raakt de hoek van het product mogelijk de grond en raakt het scherm beschadigd.
- Zorg ervoor dat u het product niet beschadigt door het voorwerp of de standaard te raken wanneer u het product draait.








U kunt het product draaien zoals hieronder weergegeven.

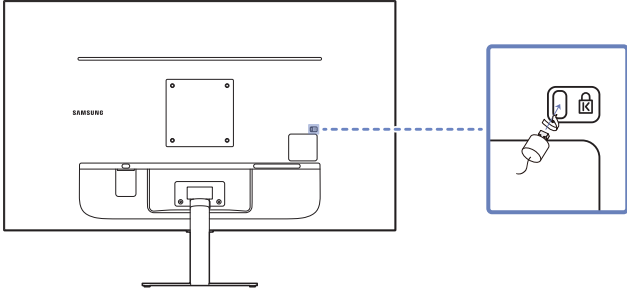


- Zorg ervoor dat u de standaard volledig uitschuift voordat u het product draait.
- Als u het product draait zonder de standaard volledig uit te schuiven, raakt de hoek van het product mogelijk de grond en raakt het scherm beschadigd.
- Zorg ervoor dat u het product niet beschadigt door het voorwerp of de standaard te raken wanneer u het product draait.

## Antidiefstalslot

-  Dankzij het antidiefstalslot kunt u het product veilig gebruiken, zelfs in openbare ruimten.
-  De vorm van het slot en de vergrendelingsmethode zijn afhankelijk van de fabrikant. Raadpleeg de handleidingen bij het antidiefstalslot voor meer informatie.
-  Alleen model S27CM50\* / S32CM50\*.

### Een antidiefstalapparaat vergrendelen:



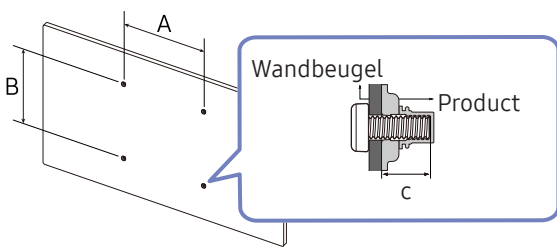
1. Bevestig de kabel van uw antidiefstalslot aan een zwaar object, bijvoorbeeld een bureau.
2. Steek een uiteinde van de kabel door de lus aan het andere eind.
3. Plaats het vergrendelingsapparaat in het antidiefstalslot aan de achterzijde van het product.
4. Sluit het slot.
  - Een antidiefstalslot kan afzonderlijk worden aangeschaft.
  - Raadpleeg de handleidingen bij het antidiefstalslot voor meer informatie.
  - Antidiefstalsloten zijn verkrijgbaar bij elektronicazaken of online.

## Specificaties wandmontageset (VESA)

 Installeer uw wandmontage op een stevige wand loodrecht op de vloer. Voordat u de wandmontage bevestigt op oppervlakken zoals gipsplaat, dient u contact op te nemen met uw dichtstbijzijnde dealer voor aanvullende informatie. Als u het product installeert tegen een schuine wand, kan het vallen en dit kan leiden tot ernstige persoonlijke verwondingen. Samsung-wandmontagesets bevatten een gedetailleerde installatiehandleiding en alle onderdelen die nodig zijn voor montage worden meegeleverd.

- Gebruik geen langere schroeven dan de standaardlengte en gebruik geen schroeven die niet voldoen aan de standaard VESA-schroefspecificaties. Te lange schroeven kunnen schade veroorzaken aan de binnenkant van het product.
- Voor wandmontages die niet voldoen aan de standaard VESA-schroefspecificaties, kan de lengte van de schroeven variëren afhankelijk van de specificaties van de wandmontage.
- Draai de schroeven niet te hard vast. Dit kan het product beschadigen of ertoe leiden dat het product valt, wat leidt tot persoonlijke verwondingen. Samsung is niet aansprakelijk voor dit soort ongelukken.
- Samsung is niet aansprakelijk voor schade aan het product of persoonlijke verwondingen wanneer een niet-VESA of niet-gespecificeerde wandmontage gebruikt wordt of wanneer de consument de installatie-instructies voor het product niet opvolgt.
- Monteer het product niet met een helling van meer dan 15 graden.
- Standaardafmetingen voor wandmontagesets worden getoond in de onderstaande tabel.


Modelnaam	Specificatie van de VESA-schroefgaten (A * B) in millimeters	C	Standardschroef	Aantal
S27CM50* S32CM50*	100,0 x 100,0	6,7 ~ 8,7 mm	M4	4 stuks
S27CM70* S27CM80* S32CM70* S32CM80* S27C90*		5,8 ~ 7,8 mm		



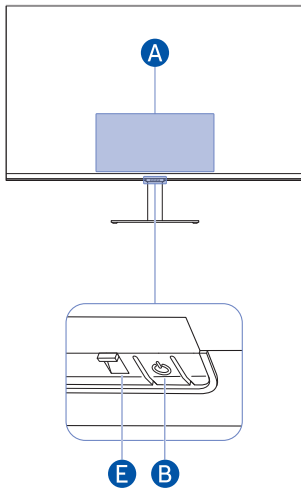
The diagram illustrates the VESA mounting bracket dimensions. Dimension A is the horizontal distance between the mounting holes. Dimension B is the vertical distance between the mounting holes. Dimension C is the depth of the bracket. A callout box shows a cross-section of the bracket (Wandbeugel) and the product (Product) being mounted, with dimension C indicating the bracket's depth.

 Installeer uw wandmontageset niet terwijl uw product aan staat. Dit kan leiden tot persoonlijke verwondingen als gevolg van een elektrische schok.

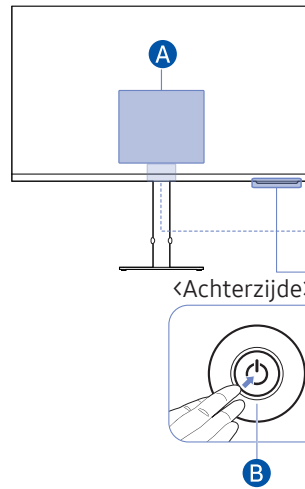
# Configuratiescherm

 U kunt het product inschakelen met de aan/uit-knop en vervolgens het bedieningsmenu gebruiken. Het Control Menu wordt weergegeven als u op de aan/uit-knop drukt terwijl het product is ingeschakeld.

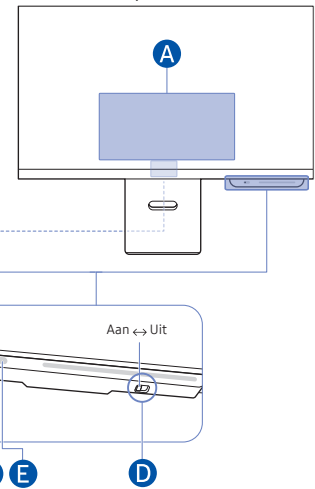
S27CM50\* / S32CM50\*



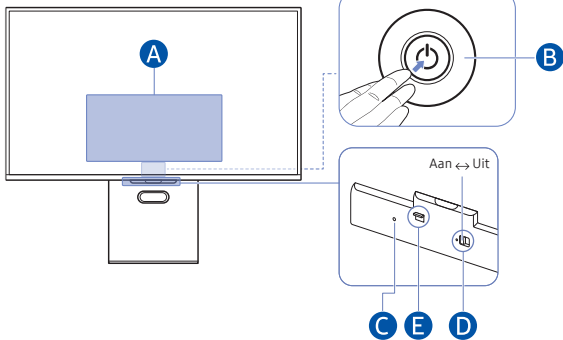
S27CM70\* / S32CM70\*



S27CM80\* / S32CM80\*



S27C90\*



## **A** Menu Beheer

S27CM50\* / S32CM50\*

 TV uit     Kanaal omhoog     Kanaal omlaag     Volume omhoog     Volume omlaag     Bron



S27CM70\* / S32CM70\* / S27CM80\* / S32CM80\*

 Thuis     Instellingen     Terug     Bron     TV uit

S27C90\*

 Thuis     Instellingen     Terug     Bron     TV uit

## **B** Aan/uit-knop / Controller-knop

- Druk op de knop : Geef het bedieningsmenu weer. Selecteer of activeer een gefocust item op het menu.
- Houd de -knop ingedrukt: De activeringsfunctie is beëindigd.


 Deze functie wordt niet op elk model ondersteund.

- Knop Omhoog/Omlaag: Hiermee wijzigt u het kanaal.

 Deze functie wordt niet op elk model ondersteund.

- Knop Links/Rechts: Hiermee wijzigt u het volume.

 Deze functie wordt niet op elk model ondersteund.

-  De knoppen kunnen verschillend werken, afhankelijk van de situatie.

**C** Microfoon


**D** Microfoonschakelaar

U kunt de microfoon in- en uitschakelen met behulp van de schakelaar onder op het Product.

Wanneer de microfoon is uitgeschakeld, zijn alle stem- en geluidsfuncties die gebruikmaken van de microfoon onbeschikbaar.

- De positie en vorm van de microfoonschakelaar kunnen afhankelijk van het model variëren.
- Bij analyse met gebruik van gegevens van de microfoon worden de gegevens niet opgeslagen.

**E** Aan/uit-lampje / Afstandsbedieningssensor

- Het ledlampje brandt wanneer het product is uitgeschakeld.
- Het ledlampje knippert wanneer het product in stand-bymodus gaat.
  -  Als het product 60 seconden lang geen signaal ontvangt, gaat het in stand-bymodus. In stand-bymodus gaat het scherm opnieuw aan wanneer een signaal wordt ingevoerd of op de afstandsbediening op een knop wordt gedrukt.
- De kleur en vorm van de onderdelen kan afwijken van de afbeelding.
- Het scherm kan dimmen als de beschermfolie op het SAMSUNG-logo of de onderkant van het product niet is verwijderd. Verwijder de beschermfolie.
- Wanneer op de knoppen (behalve Aan/uit) van de afstandsbediening van Samsung wordt gedrukt, knippert het ledlampje van de ontvanger niet.

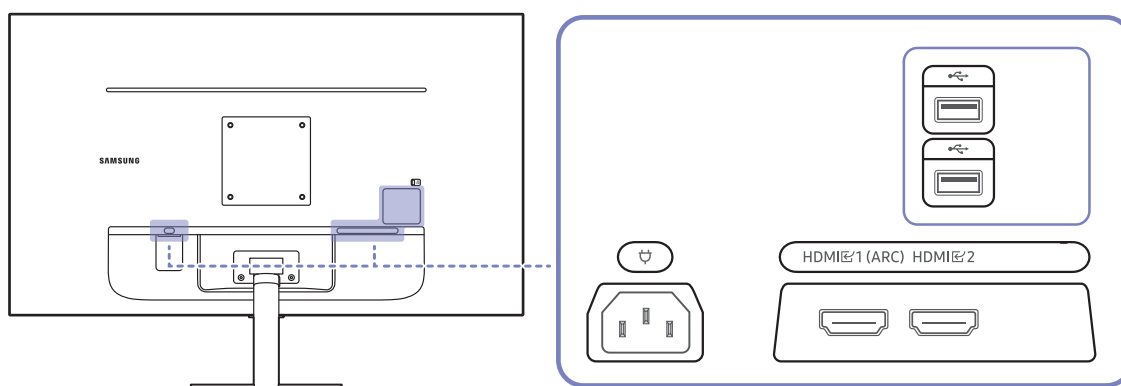
# Aansluitingen

Met behulp van diverse connectoren kunt u ook externe apparaten verbinden.


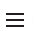
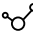
## Poorten

Welke functies beschikbaar zijn, kan per productmodel verschillen. De kleur en vorm van de onderdelen kan afwijken van de afbeelding. De specificaties kunnen zonder voorafgaande kennisgeving worden gewijzigd ter verbetering van de kwaliteit. Kijk op uw concrete product.

S27CM50\* / S32CM50\*

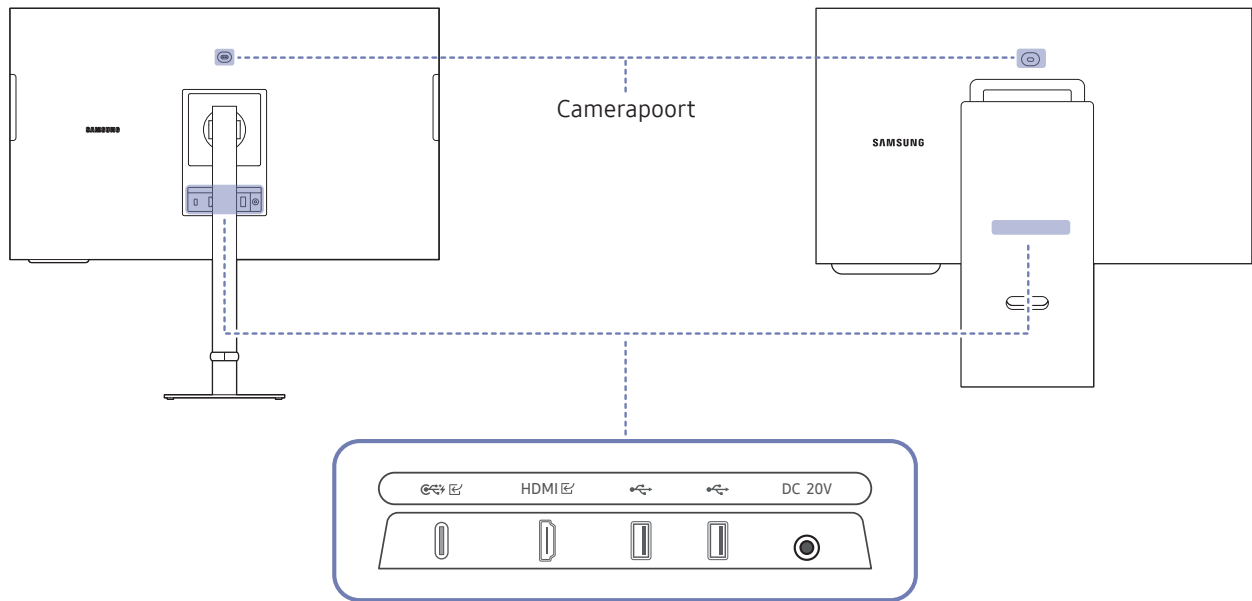







Poort	Beschrijving
HDMI 1 (ARC) HDMI 2	Aansluiting voor de verbinding met een bronapparaat via een HDMI- of HDMI-DVI-kabel.
	Maak verbinding met een USB-apparaat.
	Sluit het netsnoer voor het product aan.




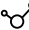
Raadpleeg  >  Menu >  Verbonden apparaten > [Verbindingshandleiding](#) voor meer informatie over het verbinden van een extern apparaat.

S27CM70\* / S32CM70\*

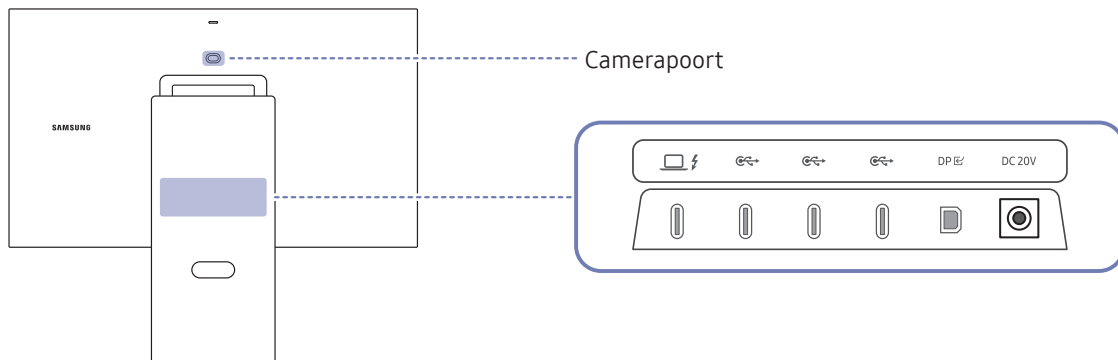
S27CM80\* / S32CM80\*













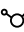

Poort	Beschrijving
	<ul style="list-style-type: none"> <li>Hierop sluit u bronapparatuur aan die werkt met een USB Type-C-kabel. Wanneer u een USB Type-C bronapparaat aansluit, moet u ervoor zorgen dat u de USB Type-C 3.1 Gen2 10 G-kabel gebruikt, zodat het scherm goed wordt weergegeven. <ul style="list-style-type: none"> <li> Kabels met een lagere versie ondersteunen de functie video-ingang (Displayport ALT) niet.</li> </ul> </li> <li>De USB Type-C-poort kan op een notebook of mobiel apparaat worden aangesloten voor het opladen. <ul style="list-style-type: none"> <li> Een maximaal oplaadvermogen van 65 W wordt ondersteund. De oplaadsnelheid kan verschillen, afhankelijk van het aangesloten apparaat.</li> </ul> </li> <li>Gebruik een camera van de pc die met de USB type-C-poort is verbonden.</li> </ul>
HDMI 	Aansluiting voor de verbinding met een bronapparaat via een HDMI- of HDMI-DVI-kabel.
	Maak verbinding met een USB-apparaat.
DC 20V	Aansluiting voor het AC/DC-adapter.

 Raadpleeg  >  Menu >  Verbonden apparaten > [Verbindingshandleiding](#) voor meer informatie over het verbinden van een extern apparaat.

S27C90\*



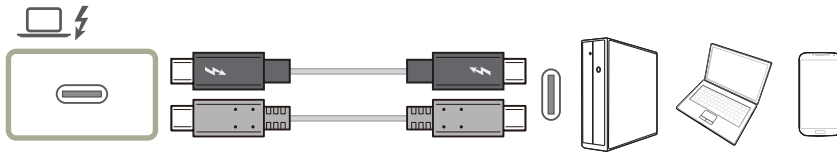
Poort	Beschrijving
	<p>Sluit aan op een bronapparaat met een Thunderbolt™ 4-kabel of een usb type-C-kabel.</p> <ul style="list-style-type: none"> <li>  is de Thunderbolt™ 4-upstreampoort.           <ul style="list-style-type: none"> <li>  Met maximaal 90 W PD-uitvoer.</li> <li>  Als u met een pc wilt verbinden via Thunderbolt, sluit u de kabel aan op de -poort, een van de vier usb type-c-poorten.</li> </ul> </li> </ul>
	<p> is een usb-downstreampoort. Maak verbinding met een USB-apparaat.</p> <ul style="list-style-type: none"> <li>  Met maximaal 4,5 W PD-uitvoer.</li> <li>  Als een externe usb-hub die stroomvoorziening nodig heeft, is aangesloten, is normale werking misschien niet mogelijk.</li> </ul>
DP 	Hiermee kunt u het apparaat op een pc aansluiten met een DP-kabel.
DC 20V	Aansluiting voor het AC/DC-adapter.

-  Het product is mogelijk niet compatibel met een BDP of spelcomputer als het apparaat is aangesloten met een niet-gecertificeerde kabel, zoals een HDMI-naar-type-C- of HDMI-naar-DP-adapter.
-  Raadpleeg  >  **Menu** >  **Verbonden apparaten** > **Verbindingshandleiding** voor meer informatie over het verbinden van een extern apparaat.
-  Het wordt aanbevolen om wifi uit te schakelen in **Eco**-modus om energie te besparen.



# Verbinding maken met behulp van een Thunderbolt™ 4-kabel of USB Type-C-kabel

 Deze functie wordt alleen ondersteund op de serie S9.















Volgens de specificatie van USB Power Delivery 3.0 kan ons product uw pc opladen wanneer u het op ons product aansluit met een Thunderbolt™ 4-kabel.

Om de Thunderbolt™ 4-technologie volledig te kunnen ervaren, sluit u met een Thunderbolt™ 4-kabel een computer aan die deze technologie ondersteunt en zorgt u ervoor dat alle aangesloten apparaten en kabels door Intel Thunderbolt goedgekeurd zijn. Meer informatie over goedkeuring vindt u op de officiële website van Intel.

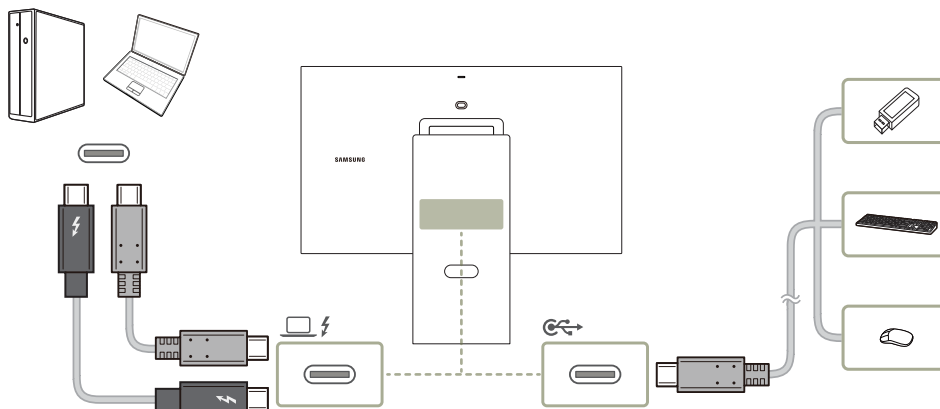
Werk voordat u het product gebruikt het BIOS-programma, de firmware van Thunderbolt en de software van Thunderbolt op uw pc bij naar hun recentste versie door de officiële website van uw computer te bezoeken.

Meer gegevens over de aansluiting op de Thunderbolt™ 4-poort vindt u op de officiële website van Thunderbolt.








-  Als u uw pc wilt opladen, zorg er dan voor dat uw pc de stroomingang ondersteunt. Heel wat computers die compatibel zijn met Thunderbolt™ 4 ondersteunen laden via een USB Type-C-poort niet en sommige computers kunnen alleen de stroomadapters van hun merk laden. Omdat in de handel verkrijgbare pc's heel divers zijn, kunnen we niet garanderen dat ons product alle soorten pc's met een Thunderbolt™ 4-poort kan opladen.
-  In tegenstelling tot USB-apparaten, moeten Thunderbolt™ 4-apparaten handmatig worden geverifieerd via het Thunderbolt-programma van Intel voordat het systeem hen herkent.
-  Omdat het relatief lang duurt om de verbinding via Thunderbolt tot stand te brengen en te verbreken, raden we aan de signaalkabel of stroomkabel niet snel aan te sluiten en te verwijderen. Anders kunt u uw apparaten beschadigen.
-  Wanneer u een extern apparaat aansluit dat de oplaadcapaciteit van de Thunderbolt™ 4/USB-C-poort overschrijdt, moet u de adapter gebruiken die speciaal voor het apparaat is bedoeld. (Raadpleeg de productspecificaties op de website van Samsung (<http://www.samsung.com>) voor de laadcapaciteit per poort).  
Zorg ervoor dat u MacOS gebruikt na het upgraden naar Catalina 10.15.5 of hoger.
-  Zorg ervoor dat de Thunderbolt™ 4- of USB Type-C-kabel overeenstemt met de Thunderbolt™ 4- of USB Type-C-specificatie. Anders kunt u uw apparaten beschadigen. Een kabel van het merk Samsung wordt aanbevolen.
-  Wegens de compatibiliteit met de Thunderbolt-technologie worden telefoons die het USB Type-C scherm ondersteunen mogelijk niet op ons product weergegeven. Om dit probleem te verhelpen, moet u mogelijk de firmware van de fabrikant van uw telefoon upgraden.
-  Sluit de Thunderbolt™ 4-kabel aan op een pc die Thunderbolt™ 4 ondersteunt en sluit de USB Type-C-kabel aan op een pc die USB Type-C ondersteunt.
-  -poort ondersteunt een overdrachtssnelheid van maximaal 40 Gb/s.
-  Gebruik een gecertificeerde Thunderbolt™ 4-kabel. Doet u dit niet, dan kunnen er storingen in het product optreden.
-  De beschikbaarheid van bepaalde functies kan afhankelijk van de pc verschillen.
-  Als u met een pc wilt verbinden via Thunderbolt, sluit u de kabel aan op de -poort, een van de vier usb type-c-poorten.

## Het product op de computer aansluiten als USB-hub

 Deze functie wordt alleen ondersteund op de serie S9.

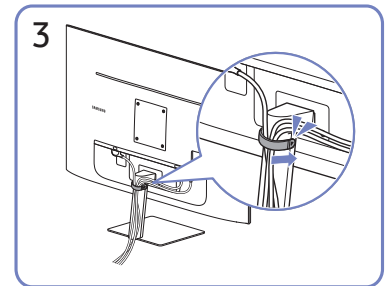
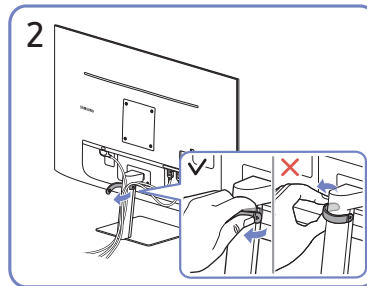
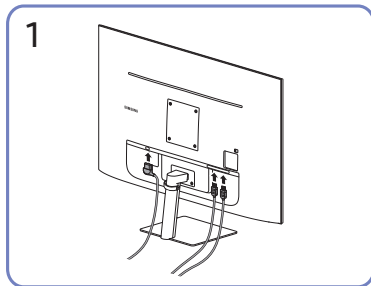


Wanneer u het product gebruikt als hub, kunt u diverse bronapparaten tegelijk op het product aansluiten en gebruiken.

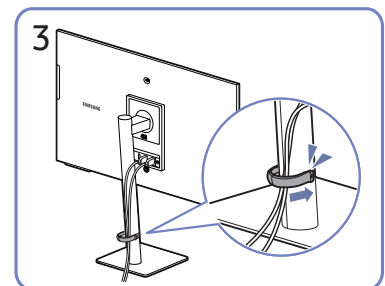
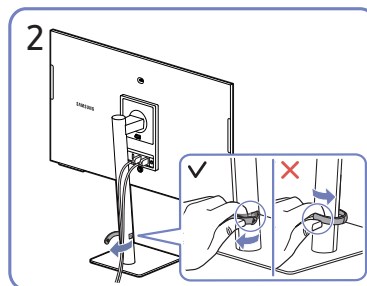
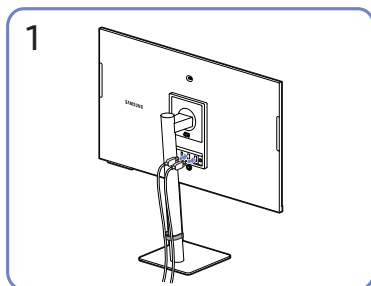
-  Voor snellere detectie en starten van een usb-apparaat (usb-geheugen, toetsenbord, muis, enz.) sluit u het usb-apparaat aan op de -poort van het product. De lees-/ schrijfsnelheid is afhankelijk van het aangesloten USB-apparaat en uw computer.
-  Bij eventuele USB-problemen die worden veroorzaakt door het besturingssysteem, stuurprogramma's of software neemt u contact op met de relevante leveranciers.
-  Omdat er veel verschillende USB-apparaten op de markt zijn, kunnen we niet garanderen dat onze producten werken met alle USB-apparaten.
-  Een externe harde schijf voor massaopslag moet ook op een stroombron worden aangesloten.
-  Het bedrijf is niet aansprakelijk voor problemen of schade aan een extern apparaat die wordt veroorzaakt door het gebruik van een niet-goedgekeurde kabel voor de verbinding.
-  Sommige producten volgen de USB-standaard niet en kunnen zorgen dat het apparaat niet goed functioneert

## De aangesloten kabels netjes leiden

S27CM50\*  
S32CM50\*

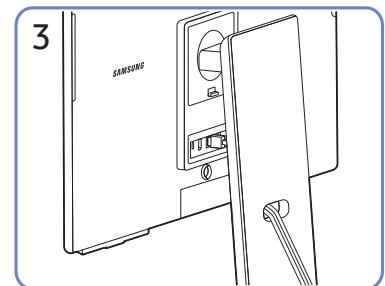
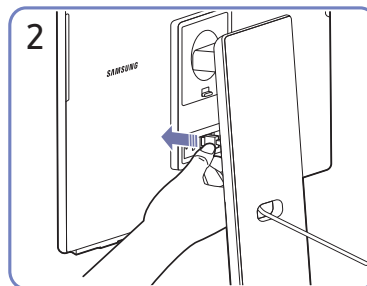
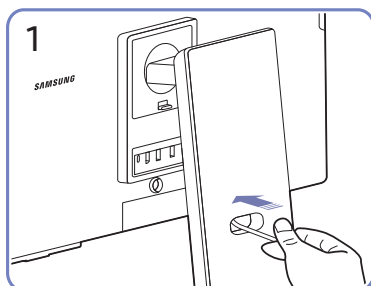


S27CM70\*  
S32CM70\*

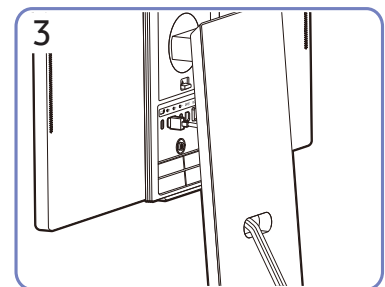
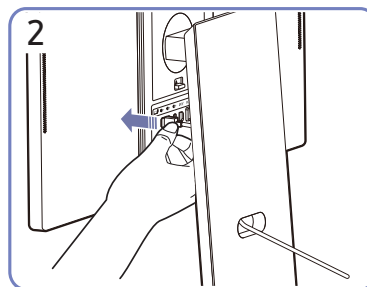


1. Sluit de bijbehorende kabels aan.
2. Trek aan de rechterkant van de KABEL VOOR HOUDER/VOET om deze uit de voet te verwijderen.  
De linkerzijde van de kabel kan beschadigd raken als er met geweld aan wordt getrokken.
3. Plaats beide kabels in de kabelhouder op de voet (HOUDER-STANDAARDKABEL) om de kabels te organiseren, zoals getoond op de afbeelding.  
De montage is voltooid.

S27CM80\*  
S32CM80\*



S27C90\*



1. Voer de kabels door de opening in de standaard.
2. Sluit de kabels aan op de bijbehorende poorten.
3. Voer de kabels door de opening in de standaard, zoals getoond op de afbeeldingen.

# Voorzorgsmaatregelen en opmerkingen

U kunt instructies en informatie krijgen die u na installatie moet lezen.

## Lezen na installatie van het product

Lees deze informatie na installatie van het product.

### Beeldformaten en ingangssignalen

De **Beeldformaat** wordt toegepast op de huidige bron. De toegepaste **Beeldformaat** blijven actief wanneer u die bron selecteert, tenzij u ze wijzigt.

Invoersignaal	Beeldformaat	Serie		
		M5	M8	S9
HDMI (720p)	16:9, 4:3	0	0	-
HDMI (1080p)	16:9, 4:3	0	0	-
HDMI (1920 x 800p @ 60Hz)	21:9	0	-	-
HDMI (3840 x 2160p)	16:9	-	0	-
HDMI (3840 x 1600p @ 60Hz)	21:9	-	0	-
HDMI (3840 x 1080p @ 60Hz)	32:9	-	0	-
USB (720p)	16:9, 4:3	0	0	-
USB (3840 x 2160p @ 24/30 Hz)	16:9	-	0	-
USB (3840 x 2160p @ 60 Hz)	16:9	-	0	-
USB Type-C (720p)	16:9, 4:3	-	0	-
USB Type-C (1080p @ 60Hz)	16:9, 4:3	-	0	-
USB Type-C (3840 x 2160p @ 60Hz)	16:9	-	0	-
USB Type-C (3840 x 1600p @ 60Hz)	21:9	-	0	-
USB Type-C (3840 x 1080p @ 60Hz)	32:9	-	0	-
Thunderbolt 4 (720p)	16:9	-	-	0
Thunderbolt 4 (1080p @ 60Hz)	16:9	-	-	0
Thunderbolt 4 (3840 x 1600p @ 60Hz)	21:9	-	-	0
Thunderbolt 4 (3840 x 2160p @ 60Hz)	16:9	-	-	0
Thunderbolt 4 (5120 x 2880p @ 60Hz)	16:9	-	-	0
Thunderbolt 4 (3840 x 1080p @ 60Hz )	32:9	-	-	0
DisplayPort (720p)	16:9	-	-	0

Invoersignaal	Beeldformaat	Serie		
		M5	M8	S9
DisplayPort (1080p @ 60Hz)	16:9	-	-	0
DisplayPort (3840 x 1600p @ 60Hz)	21:9	-	-	0
DisplayPort (3840 x 2160p @ 60Hz)	16:9	-	-	0
DisplayPort (5120 x 2880p @ 60Hz)	16:9	-	-	0
DisplayPort (3840 x 1080p @ 60Hz)	32:9	-	-	0

 De ingangspoorten voor externe apparaten kunnen verschillen, afhankelijk van het model en de regio.

 De beschikbare **Beeldformaat** kan verschillen afhankelijk van het externe apparaat.

## Ondersteunde resoluties voor UHD-invoersignalen

Controleer de ondersteunde resolutie voor de ontvangst van de UHD-ingangssignalen.

- Resolutie: 3840 x 2160p (M7/M8-serie), 5120 x 2880p (S9-serie)

### Als Invoersignaal extra is ingesteld op Uit

Framesnelheid (fps)	Kleurdiepte/ Chromabemonstering	RGB 4:4:4	YCbCr 4:4:4	YCbCr 4:2:2	YCbCr 4:2:0
50 / 60	8-bits	-	-	-	0

### Als Invoersignaal extra is ingesteld op Aan




Framesnelheid (fps)	Kleurdiepte/ Chromabemonstering	RGB 4:4:4	YCbCr 4:4:4	YCbCr 4:2:2	YCbCr 4:2:0
50 / 60	8-bits	0	0	0	0
	10-bits	-	-	0	0

 YCbCr 4:2:0 wordt niet ondersteund voor USB-C.

# Lees dit voordat u een computer aansluit (ondersteunde resoluties)

Controleer de ondersteunde resoluties voor pc-ingangssignalen.

Wanneer u het product op een computer aansluit, stelt u de videokaart van de computer in op een van de standaardresoluties uit de onderstaande tabellen of de tabellen op de volgende pagina's. Het product wordt automatisch aangepast aan de resolutie die u kiest. De optimale en aanbevolen resoluties zijn 1920 x 1080 bij 60 Hz (M5-serie), 3840 x 2160 bij 60 Hz (M7/M8-serie), 5120 x 2880 bij 60 Hz (S9-serie). Als u een resolutie kiest die niet in de tabellen staat, kan dit resulteren in een leeg scherm of het alleen inschakelen van de sensor van de afstandsbediening. Raadpleeg de gebruiksaanwijzing van de videokaart voor compatibele resoluties.


-  Als **Invoersignaal extra** is ingeschakeld, zijn de optimale resoluties 3840 x 2160 bij 60 Hz (M7/M8-serie) en 5120 x 2880 bij 60 Hz (S9-serie). Als **Invoersignaal extra** is uitgeschakeld, is de optimale resolutie 3840 x 2160 bij 30 Hz.
-  Als de ingestelde resolutie niet wordt ondersteund, kan het bericht '**Niet ondersteund.**' verschijnen of er ontstaat ruis op het scherm. Zorg ervoor dat u een resolutie instelt die wordt ondersteund.
-  De ingangspoorten voor externe apparaten kunnen verschillen, afhankelijk van het model en de regio.

## VESA DMT

Resolutie (punten x lijnen)	Beeld- verversing	Horizontale frequentie (KHz)	Verticale frequentie (Hz)	Klokfrequentie (MHz)	Polariteit (horizontaal/ verticaal)	Poort		
						HDMI	DP	USB type-C/ Thunderbolt 4
640 x 480	60 Hz	31,469	59,940	25,175	- / -	0	0	0
640 x 480	75 Hz	57,500	75,000	31,500	- / -	0	0	0
800 x 600	60 Hz	37,879	60,317	40,000	+ / +	0	0	0
800 x 600	72 Hz	48,077	72,188	50,000	+ / +	0	0	0
800 x 600	75 Hz	46,875	75,000	49,500	+ / +	0	0	0
1024 x 768	60 Hz	48,363	60,004	65,000	- / -	0	0	0
1024 x 768	70 Hz	56,476	70,069	75,000	- / -	0	0	0
1024 x 768	75 Hz	60,023	75,029	78,750	+ / +	0	0	0
1152 x 864	75 Hz	67,500	75,000	108,000	+ / +	0	0	0
1280 x 720	60 Hz	45,000	60,000	74,250	+ / +	0	0	0
1280 x 800	60 Hz	49,702	59,810	83,500	- / +	0	0	0
1280 x 1024	60 Hz	63,981	60,020	108,000	+ / +	0	0	0
1280 x 1024	75 Hz	79,976	75,025	135,000	+ / +	0	0	0
1440 x 900	60 Hz	55,935	59,887	106,500	- / +	0	0	-
1600 x 900	60 Hz	60,000	60,000	108,000	+ / +	0	0	0
1680 x 1050	60 Hz	65,290	59,954	146,250	- / +	0	0	0
1920 x 1080	60 Hz	67,500	60,000	148,500	+ / +	0	0	0

## VESA CVT

Resolutie (punten x lijnen)	Beeld- verversing	Horizontale frequentie (KHz)	Verticale frequentie (Hz)	Klokfrequentie (MHz)	Polariteit (horizontaal/ verticaal)	Poort		
						HDMI	DP	USB type-C/ Thunderbolt 4
1920 x 800	60 Hz	49,279	59,877	102,500	+ / -	0	0	0
**1920 x 800	50 Hz	27,885	49,883	58,000	+ / -	0	0	0
1920 x 540	60 Hz	33,534	59,989	69,750	+ / -	0	0	0
*2560 x 1440	60 Hz	88,787	59,951	241,500	+ / -	0	0	0

 \*: Dit invoersignaal wordt alleen ondersteund door de series M7/M8/S9.

 \*\*: Dit invoersignaal wordt alleen ondersteund door de serie M5.

# Ondersteunde resoluties voor videosignalen

Controleer de ondersteunde resoluties voor videosignalen.

## CTA-861

Resolutie (punten x lijnen)	Beeld- verversing	Horizontale frequentie (KHz)	Verticale frequentie (Hz)	Klokfrequentie (MHz)	Polariteit (horizontaal/ verticaal)	Poort		
						HDMI	DP	USB type-C/ Thunderbolt 4
720 x 576	50 Hz	31,250	50,000	27,000	- / -	0	0	-
720 x 480	60 Hz	31,469	59,940	27,000	- / -	0	0	-
1280 x 720	50 Hz	37,500	50,000	74,250	+ / +	0	0	-
1280 x 720	60 Hz	45,000	60,000	74,250	+ / +	0	0	0
1920 x 1080	24 Hz	27,000	24,000	74,250	+ / +	0	0	-
1920 x 1080	25 Hz	28,125	25,000	74,250	+ / +	0	0	-
1920 x 1080	30 Hz	33,750	30,000	74,250	+ / +	0	0	-
1920 x 1080	50 Hz	56,250	50,000	148,500	+ / +	0	0	-
1920 x 1080	60 Hz	67,500	60,000	148,500	+ / +	0	0	-
*3840 x 2160	24 Hz	54,000	24,000	297,000	+ / +	0	0	-
*3840 x 2160	25 Hz	56,250	25,000	297,000	+ / +	0	0	-
*3840 x 2160	30 Hz	67,500	30,000	297,000	+ / +	0	0	0
*3840 x 2160	50 Hz	112,500	50,000	594,000	+ / +	0	0	0
*3840 x 2160	60 Hz	135,000	60,000	594,000	+ / +	0	0	0

 \*: Dit invoersignaal wordt alleen ondersteund door de series M7/M8/S9.

 De ingangspoorten voor externe apparaten kunnen verschillen, afhankelijk van het model en de regio.

## Lijst van grafische kaarten die HDR10 ondersteunen

HDR10 is alleen toegankelijk op Windows 10-systemen die uitgerust zijn met grafische kaarten die Ready 3.0 Digital Rights Management ondersteunen (voor beschermde HDR-inhoud). Gebruik onderstaande grafische kaarten voor HDR10.

- NVIDIA GeForce 1000 series of hoger
- AMD Radeon™ RX 400 series of hoger
- Intel UHD Graphics 600 series of hoger

 We bevelen grafische kaarten aan die hardware-versnelde 10-bits videodecodering voor HDR-videocodecs ondersteunen.



# Specificaties

## Algemeen

Modelnaam		S27CM50*	S32CM50*	
Grootte		27 klasse (27,0 inch / 68,6 cm)	32 klasse (31,5 inch / 80,1 cm)	
Weergavegebied		597,888 mm (H) x 336,312 mm (V)	698,4 mm (H) x 392,85 mm (V)	
Pixel Pitch		0,1038 mm (H) x 0,3114 mm (V)	0,12125 mm (H) x 0,36375 mm (V)	
Maximale pixelfrequentie		148,5 MHz		
Synchronisatie (specificaties PANEEL)	Horizontale frequentie	67.5 Khz		
	Verticale frequentie	60 Hz		
Resolutie	Optimale resolutie	1920 x 1080 @ 60 Hz		
	Maximale resolutie			
Modelnaam		S27CM70* / S27CM80*	S32CM70* / S32CM80*	S27C90*
Grootte		27 klasse (26,9 Inch / 68,4 cm)	32 klasse (31,5 inch / 80,0 cm)	27 klasse (26,9 Inch / 68,4 cm)
Weergavegebied		596,736 mm (H) x 335,664 mm (V)	697,306 mm (H) x 392,234 mm (V)	596,736 mm (H) x 335,664 mm (V)
Pixel Pitch		0,1554 mm (H) x 0,1554 mm (V)	0,18159 mm (H) x 0,18159 mm (V)	0,11655 mm (H) x 0,11655 mm (V)
Maximale pixelfrequentie		597,08 MHz		940 MHz
Synchronisatie (specificaties PANEEL)	Horizontale frequentie	147.78 ~ 148.38 kHz		30 – 180 kHz
	Verticale frequentie	60 Hz		30 ~ 75 Hz
Resolutie	Optimale resolutie	3840 x 2160 @ 60 Hz		5120 x 2880 @ 60Hz
	Maximale resolutie			

<p><b>Stroomtoevoer</b></p>	<p>AC100-240V~ 50/60Hz</p> <p>Raadpleeg het label op de achterkant van het product, aangezien het standaardvoltage per land kan verschillen. (Ondersteunde modellen: S27CM50* / S32CM50*)</p> <p>Gebaseerd op de AC-spanning van de adapter. Raadpleeg het productetiket voor de DC-spanning van het product. (Ondersteunde modellen: S27CM70* / S32CM70* / S27CM80* / S32CM80* / S27C90*)</p>
<p><b>Signaalaansluitingen</b></p>	<p>M5 series : HDMI</p> <p>M7/M8 series : HDMI, USB-C</p> <p>S9 series : Thunderbolt/USB-C, DisplayPort</p>
<p><b>Omgevingsvereisten</b></p>	<p>In bedrijf</p> <p>Temperatuur: 10 °C tot 40 °C (50 °F tot 104 °F)</p> <p>Luchtvochtigheid: 10 % tot 80 %, niet condenserend</p> <hr/> <p>Opslag</p> <p>Temperatuur: -20 °C tot 45 °C (-4 °F tot 113 °F)</p> <p>Luchtvochtigheid: 5 % tot 95 %, niet condenserend</p>

- **Plug-and-Play**  
Dit product kan worden geïnstalleerd op en gebruikt voor elk Plug and Play-systeem. De binaire gegevensuitwisseling tussen het product en het computersysteem optimaliseert de productinstellingen. Het product wordt automatisch geïnstalleerd. U kunt de installatie-instellingen echter naar wens wijzigen.
- **Schermpunten (pixels)**  
Vanwege de aard van het productieproces voor dit product, wordt ongeveer 1 op de miljoen pixels (1ppm) op het LCD-scherm donkerder of lichter weergegeven. Dit is niet van invloed op de prestaties van het product.
- De specificaties kunnen zonder voorafgaande kennisgeving worden gewijzigd ter verbetering van de kwaliteit.
- Raadpleeg de website van Samsung voor de gedetailleerde specificaties van het apparaat.  
Ga voor informatie over energie-etikettering voor dit product in het Europese productregister voor energie-etikettering (EPREL) naar [https://eprel.ec.europa.eu/qr/\\*\\*\\*\\*\\*](https://eprel.ec.europa.eu/qr/*****), waarbij \*\*\*\*\* het EPREL-registratienummer van het product is. U vindt het registratienummer op het classificatielabel van uw product.

# Bijlage

## Dienstverlening tegen betaling (door klanten)

Wanneer u om service vraagt, kunnen wij in de volgende gevallen ondanks de garantie kosten in rekening brengen voor een bezoek van een monteur.

### Geen productdefect

Reiniging van het product, afstelling, uitleg, herinstallatie enzovoort.

- Als een monteur wordt gevraagd om aanwijzingen te geven voor het gebruik van het product of gewoon enkele opties aanpast zonder het product te demonteren.
- Als een defect het gevolg is van externe omgevingsfactoren (internet, antenne, signaal van kabel enzovoort).
- Als een product opnieuw wordt geïnstalleerd of als er extra apparaten worden aangesloten na de eerste installatie van het aangeschafte product.
- Als een product opnieuw wordt geïnstalleerd op een andere locatie of na een verhuizing.
- Als de klant om aanwijzingen voor het gebruik van een product van een ander bedrijf vraagt.
- Als de klant om aanwijzingen voor het gebruik van het netwerk of een programma van een ander bedrijf vraagt.
- Als de klant vraagt om de software voor het product te installeren en te configureren.
- Als een monteur de binnenzijde van het product moet ontdoen van stof of vreemde stoffen.
- Als de klant om een extra installatie vraagt na aanschaf van het product bij een postorderbedrijf of online.


### Productschade als gevolg van een fout van de klant

Productschade als gevolg van een verkeerde handeling of verkeerde reparatie door de klant.

Als het product schade heeft opgelopen als gevolg van:

- impact van buitenaf of laten vallen;
- het gebruik van verbruiksartikelen of apart verkochte producten die niet voldoen aan de eisen van Samsung;
- reparatie door een persoon die geen monteur is van een erkend servicebedrijf of partner van Samsung Electronics Co., Ltd.
- wijziging van het model of reparatie van het product door de klant;
- gebruik van het product op een verkeerde spanning of via niet-goedgekeurde elektrische aansluitingen;
- het niet volgen van de voorzorgsmaatregelen uit de gebruikershandleiding.

### Overig

- Als het product defect raakt als gevolg van een natuurramp. (onweer, brand, aardbeving, overstroming enzovoort)
- Als verbruiksartikelen op zijn. (batterij, toner, verlichting, kop, trilmechanisme, lamp, filter, lint enzovoort)
-  Als de klant om service vraagt terwijl het product niet defect is, kunnen servicekosten in rekening worden gebracht. Lees daarom eerst de gebruikershandleiding.